




30 JUNI 2019

# Schoolplan 2019 – 2023

Voortvarend in onderwijs! Persoonlijke ontwikkeling door plezier, samenwerken,  
verantwoordelijkheid en creativiteit!



Ons plan bestaat uit vier hoofdstukken en een bijlage

Onze school

Ons onderwijs

Onze kwaliteit

Ons personeel

# Onze school

Onze missie; Goed onderwijs voor alle kinderen!  
Onze visie;  
En dat doen we door persoonlijke ontwikkeling, plezier, samenwerken,  
verantwoordelijkheid en creativiteit!

OBS De Oudvaart is een school waar het fijn is om te zijn. Een school waar je wordt gezien en ruimte hebt om je te ontwikkelen. Om te ontwikkelen is plezier, samenwerken, verantwoordelijkheid en creativiteit belangrijk. Dit zie en voel je bij ons op school!

De vier pijlers waar we ons de komende jaren op gaan richten zijn;

- ✓ **Gepersonaliseerd leren**
- ✓ **Curriculum/21<sup>e</sup> eeuwse vaardigheden**
- ✓ **Samen goed onderwijs**
- ✓ **Duurzaamheid**

Wat onze ambities hier in zijn en waar we nu staan wordt in het hoofdstuk Onderwijs beschreven.

We zijn aangesloten bij Next Level, [www.nextlevel.nl](http://www.nextlevel.nl). Zij ondersteunen ons om onze ambities te realiseren.

Ook zijn wij onderdeel van Stichting voor openbaar onderwijs Odyssee. Odyssee staat voor goed, herkenbaar en avontuurlijk openbaar onderwijs in Sneek, Harlingen en omgeving. En we hebben een duidelijke visie op Passend Onderwijs!

Dit zijn wij:

- Een openbare basisschool – 13MI- in de stad Sneek. [kernwaarden openbaar onderwijs](#)
- Loengasterlaan 3 8604ZC Sneek 0515 412519 [google maps](#)
- Een school met ruim 180 leerlingen, verdeeld over 8 groepen.
- De leerlingen komen uit de stad Sneek en de omliggende dorpen.
- Er wordt voor- en naschoolse opvang aangeboden
- Vier ochtenden in de week zijn de peuters bij ons aanwezig
- We starten om 08.30 uur en de groepen 5 t/m 8 gaan elke dag tot 14.15 uur naar school. De groepen 2 t/m 4 zijn op vrijdagmiddag om 12:00 uur vrij. Groep 1 is elke vrijdag vrij.
- De kinderen hebben elke dag 40 minuten pauze.

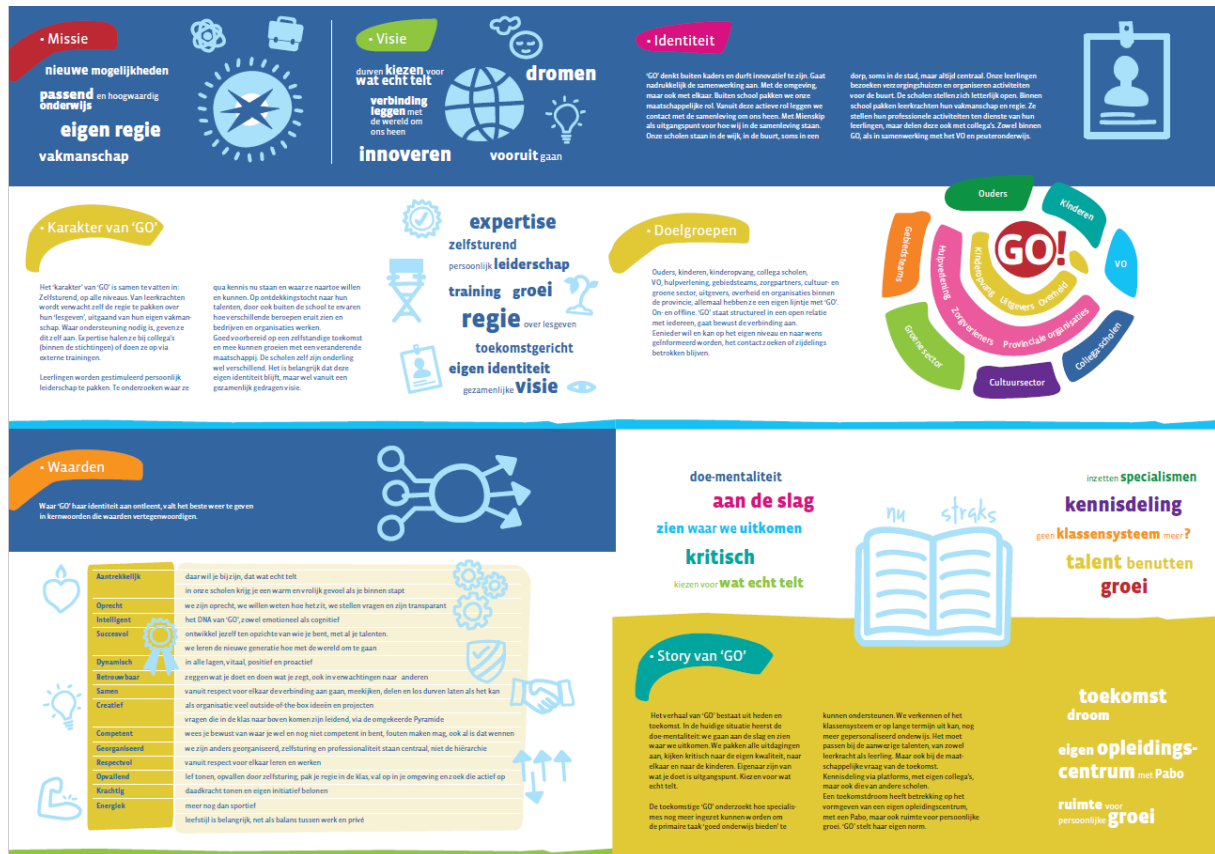
Passend Onderwijs is onze groeimindset.  
Ons doel is onderwijs passend maken voor elke leerling.  
Met als droom volledig inclusief onderwijs.

Odysseescholen zijn integraal verantwoordelijk. Dat betekent dat op alle domeinen schoolteams verantwoordelijkheid zijn en invloed hebben op school. Vanuit het Servicebureau worden de scholen hierbij ondersteund.

Het Odyssee DNA en de Odyssee ambities 2019-2023 staan in de bijlage.

## Fusie

In 2019 wordt een bestuurlijke fusie tussen Odyssee en Gearhing voorbereid. Een samensmelting heeft natuurlijk gevolgen voor een gezamenlijke nieuwe identiteit. Inmiddels zijn van beide organisaties een aantal collega's aan het onderzoeken waar de overeenkomsten zitten en bereiden dit samen voor. Met de realisatie van onderstaande 'praatplaat' is het begin hiervoor gemaakt. De gezamenlijke identiteit, kernwaarden en ambities zullen in 2020 definitief worden gemaakt.



Onderstaande beleidsdocumenten zijn op onze site [www.oudvaartsneek.nl](http://www.oudvaartsneek.nl) te vinden

- Sponsoring beleid
- Schoolveiligheidsplan; hier wordt ook het beleid op pedagogisch handelen beschreven.
- Schoolondersteuningsprofiel
- Protocol schorsen en verwijderen
- AVG documenten
- Strategisch beleidsplan Odyssee

## Ons onderwijs

De afgelopen jaren hebben we op OBS de Oudvaart gezamenlijk de onderwijskoers uitgezet. Dit hebben we gedaan na onrustige jaren met directiewisselingen en een top-down beleid. De ambities in het schoolplan 2015-2019 zijn daardoor niet allemaal gerealiseerd. De afgelopen twee jaar zijn in de Schooljaarplannen de speerpunten van het schooljaar mét het team gemaakt en daardoor zijn er onderwijsinhoudelijke ontwikkelingen tot stand gekomen.

In onderstaand overzicht is aangegeven waar we nu staan en onze ambitie over 4 jaar. Er staan 26 prestatie-indicatoren in vermeld. Dit is een verzameling van meetinstrumenten, een soort cockpit, waarmee wij een goed overzicht hebben over de school.

De indicatoren zijn verdeeld over de domeinen Financiën, Personeel, Kwaliteit, Onderwijs, Samenwerking en Facilitair/ICT.

Domein Financiën	
1.	<p><u>Leerlingaantallen</u></p> <p>Nu; We verwachten per 1 oktober 2019 <b>184</b> leerlingen onderwijs te geven.</p> <p>Ambitie; Ons doel is om minimaal 180 leerlingen onderwijs te bieden met als ambitie te groeien naar 200 leerlingen. We hebben er vertrouwen in dat dit de komende jaren mogelijk is i.v.m. de koers die we hebben ingezet en de intensievere samenwerking met de peuteropvang. Hierdoor is school meer zichtbaar bij deze groep ouders en is er meer doorstroom vanuit de peuteropvang naar onze school. Ook is in de nabije omgeving van de school een nieuwbouwwijk gebouwd waar veel jonge gezinnen gaan wonen.</p>
2.	<p><u>Financiën</u></p> <p>Nu; We zijn financieel gezond en de directie heeft inzicht in de financiën. We worden hierbij ondersteund door de domeinvoorzitter. We maken als team een wensenlijst die meegenomen wordt in de begroting. Op deze manier wordt het team actief betrokken bij de begroting en het maken van keuzes.</p> <p>Ambitie; Het team nog meer inzicht in de financiën geven om gerichte financiële keuzes te maken. Waar willen we ons geld aan uitgeven om onze school nog meer te ontwikkelen? Dit gaan we doen door de financiën transparanter te laten zijn door inzage in AFAS.</p>
Domein Personeel	
3.	<p><u>Formatie</u></p>

	<p>Nu; Het formatie-overzicht en de uitputting wordt door de directie via AFAS gevolgd. Het team maakt de keuze hoe de werkdrukgeden worden ingezet.</p> <p>Ambitie; De komende jaren binnen het formatiebudget blijven en er op een onderwijsinhoudelijke en creatieve manier mee omgaan, passend bij de koers die we hebben uitgezet.</p>
4.	<p><u>Tevredenheid personeel</u></p> <p>Nu; Er zit energie en ambitie in het team om het onderwijs nog mooier te maken. We zijn een goed en hecht team in een professionele organisatie en zijn tevreden en trots op ons werk.</p> <p>Ambitie; De tevredenheid van het personeel op peil houden. Dit doen we door oog te hebben voor elkaar en aan de hand van de progressie cirkel. De progressiecirkel is een middel om het gesprek vorm te geven.</p>
5.	<p><u>Vitaliteit en verzuim.</u></p> <p>Nu; We zijn een vitaal team wat oog heeft voor elkaar. We zijn kritisch op onze agenda en maken bewuste keuzes die in lijn zijn met de route die we hebben uitgezet.</p> <p>Ambitie; Het verzuim laag houden, dit doen we door aandacht te hebben voor signalen vanuit het team en door het inzetten van de werkdrukgeden. Zie ook hoofdstuk Personeel.</p>
6.	<p><u>Professionele Cultuur en teamvorming.</u></p> <p>Nu; De professionele cultuur heeft de afgelopen jaren steeds meer vorm gekregen. Er zijn ontwikkelgroepen samengesteld die inhoud geven aan de twee van de vier pijlers; gepersonaliseerd leren en het curriculum. Aandachtspunt is om de momenten te pakken wanneer er inbreng gegeven kan worden, het durven loslaten en het avontuur opzoeken.</p> <p>Ambitie; De momenten die er zijn om inbreng te hebben worden optimaal benut en het avontuur wordt opgezocht. Ontwikkelgroepen samenstellen op alle vier de pijlers; gepersonaliseerd leren, curriculum, samen goed onderwijs en duurzaamheid. Zie KPI 4 en hoofdstuk Personeel.</p>
7.	<p><u>Kwaliteit medewerkers</u></p> <p>Nu; De kwaliteit van de medewerkers is goed in beeld. Er vinden groepsbezoeken en gesprekken plaats om de kwaliteit te meten en de ontwikkeling te stimuleren.</p> <p>Ambitie;</p>

	<p>Om de kwaliteit naar een nog hoger plan te tillen is onze ambitie om een keer in de drie jaar een audit te laten plaatsvinden en elk schooljaar collegiale consultaties. We vinden het belangrijk om van en met elkaar te leren in een professionele setting. Medewerkers zijn proactief en geven zelf aan op welke gebieden ze zich willen ontwikkelen. Zie ook hoofdstuk Personeel en Kwaliteit.</p>
8.	<p><u>Scholing</u></p> <p>Nu; Op OBS de Oudvaart wordt aan het begin van het schooljaar een startgesprek met de leidinggevende gevoerd en hier worden de scholingswensen voor het komende schooljaar besproken. De scholing van het team sluit aan bij de speerpunten die in het schooljaarplan zijn beschreven en er wordt gekeken naar de eigen ontwikkeling van de medewerkers. De voortgang van de scholing en de ontwikkeling van de medewerkers worden in de gesprekken die de leidinggevende voert, aan de hand van de progressiecirkel, gevolgd.</p> <p>Ambitie; Het scholingsbeleid scholing continueren en binnen de verschillende Odyssee scholen de expertise delen.</p>
<b>Domein kwaliteit</b>	
9.	<p><u>Leeropbrengsten Taal/Rekenen - CITO tussenopbrengsten</u></p> <p>Nu; De leeropbrengsten zijn op orde. Deze worden jaarlijks geanalyseerd en worden in de Voortgangsrapportages vermeld. Er is een lichte daling zichtbaar bij het technisch lezen.</p> <p>Ambitie; Hoge resultaten houden op technisch lezen door het aanbieden van diverse leesvormen. Er wordt een actieplan door de IB'er en groepsleerkrachten gemaakt waar de doelen en acties in worden vermeld. De leerlingen worden hier ook bij betrokken.</p>
10.	<p><u>Leeropbrengsten Taal/Rekenen - IEP eindopbrengsten</u></p> <p>Nu; De eindopbrengsten van OBS De Oudvaart zijn op orde.</p> <p>Ambitie; We willen elk jaar boven het landelijk gemiddelde scoren.</p>
11.	<p><u>Hoe hou je het zicht op de kwaliteit van het onderwijs?</u></p> <p>Nu; Zie hoofdstuk Kwaliteit.</p> <p>Ambitie; Het zicht houden op de kwaliteit van ons onderwijs door collegiale consultaties elk schooljaar en audits eens in de drie jaar te laten plaatsvinden.</p>
<b>Domein onderwijs</b>	
<i>Inspectiekader</i>	

<p><b>12.</b></p>	<p><u>Didactisch Handelen</u></p> <p>Nu; Het didactisch klimaat op OBS De Oudvaart wordt ondersteund met het directe instructiemodel met aanvullend coöperatieve werkvormen en concrete materialen.</p> <p>Ambitie; Het didactisch klimaat voortzetten met extra aandacht voor het eigenaarschap van kinderen, wat aansluit bij de vier pijlers die we hebben uitgezet. Dit betekent dat er een leerklimaat gecreëerd wordt waar leerlingen actief en betrokken zijn door een heldere uitleg en structuur in het aanbod.</p>
<p><b>13.</b></p>	<p><u>Registratie en zicht op ontwikkeling</u></p> <p>Nu; Zie bijlage leerlingondersteuning.</p> <p>Ambitie; We gaan de kinderen betrekken bij hun persoonlijke doelen en het zicht op hun eigen ontwikkeling. Dit gaan we doen door het eigenaarschap van de kinderen te vergroten en persoonlijke coaching. Zie ook KPI 16.</p>
<p><b>14.</b></p>	<p><u>Leerlingondersteuning</u></p> <p>Nu; Op OBS De Oudvaart zijn wij doorgaans in staat om leerlingen met leer- en/of gedragsproblemen op een adequate wijze te begeleiden. Toch kan het voorkomen dat leer- en / of gedragsproblemen zo specifiek zijn dat het nodig is om de hulp van het bovenschools expertisecentrum in te schakelen. Uitleg over het Expertise centrum (EC) en het stappenplan leerlingondersteuning staat in de bijlage.</p> <p><i>Samenwerkende instanties</i> Vanuit onderzoek is het mogelijk dat ouders het advies krijgen om externe hulp voor hun kind te zoeken. Dit kan vanuit het Expertise centrum maar ook door het gebiedsteam worden aangeboden.</p> <p><i>Nazorg vervolgonderwijs</i> Na het verlaten van de basisschool blijven we de oud-leerlingen volgen.</p> <p>Ambitie; Ons doel is onderwijs passend maken voor elke leerling. Met als droom volledig inclusief onderwijs.</p>
<p><b>15.</b></p>	<p><u>Pedagogisch klimaat</u></p> <p>Nu; Er heerst een fijn pedagogisch klimaat op OBS De Oudvaart waar we het pedagogisch klimaat ondersteund wordt door de KiVa lessen. We monitoren het welzijn van de kinderen d.m.v. Kiva en Zien.</p>



	<p>Ambitie; We gaan deelnemen aan het bovenschoolsproject 'Pedagogisch Meesterschap'. We vinden dit belangrijk omdat een goed pedagogisch klimaat ontzettend belangrijk is voor de ontwikkeling van de kinderen en hier willen we nog beter in worden!</p>
<b>16.</b>	<p><i>Eigen ambities t.a.v. van kwaliteit</i></p> <p><u>Gepersonaliseerd leren/Passend onderwijs</u></p> <p>Nu; Gepersonaliseerd leren is het uitgangspunt van het leerproces waarbinnen ruimte is voor experimenteren, ontdekken, inspireren en ondernemen. De kinderen van de groepen 5 t/m 8 starten elke dag met hun digitale weektaak waar ook individuele doelen in zijn verwerkt. We constateren dat leerlingen meer eigenaar worden van hun leerproces, leren plannen en verantwoordelijk zijn. In de groepen 1 t/m 4 wordt gestart met ontdekkend leren en er wordt gewerkt aan individuele doelen.</p> <p>Ambitie; Leermaterialen ontwikkelen waar kinderen zelf op aan kunnen geven wat ze beheersen, lastig vinden of tijd voor nodig hebben. Coachgesprekken inplannen om kinderen te ondersteunen en hun eigen doelen laten stellen.</p>
<b>17.</b>	<p><u>Avontuurlijk leren – innovaties en werkvormen</u></p> <p>Nu; Na een aantal onrustige jaren met veel wisselingen van personeel is er ingezet op rust en structuur binnen de school. Op dit moment wordt er in klassensystemen les gegeven, kinderen van dezelfde leeftijd zitten bij elkaar. Er is een aanbod gerealiseerd ten aanzien van het creatief circuit. Tijdens het creatief circuit wordt er groepsdoorbrekend geleerd en er worden creatieve vakken aangeboden. Door de rust en structuur is er ruimte ontstaan om een duidelijke koers uit te zetten voor de komende jaren.</p> <p>In schooljaar 2018-2019 hebben we een start gemaakt met een samenwerking voor de opleiding tot onderwijsassistent. Schooljaar 2019-2020 is de Oudvaart een Leren Op Locatie school.</p> <p>Ambitie; We vinden het belangrijk dat we kinderen inspireren om hun talent te ontdekken. Dit gaan we doen door de frequentie en aanbod van het <i>creatief circuit</i> uit te breiden. Hierdoor denken, creëren en produceren de kinderen op creatieve wijze. In ons creatief circuit volgen kinderen op groepsdoorbrekende wijze workshops van leerkrachten, ouders, verenigingen en bedrijven. Ook worden de leerlingen uit de bovenbouwgroepen betrokken bij het geven van workshops.</p> <p><i>Mediawijsheid</i> is ook een van de items wat we binnen ons curriculum extra aandacht geven. Hoe mediawijs zijn de kinderen van de Oudvaart en hoe kunnen wij ze hier nog in ondersteunen? Dit gaan we samen met de kinderen en ouders vorm geven door deelname aan de week van de mediawijsheid en ouderavonden met het thema mediawijsheid te organiseren.</p> <p>Bewegen is goed voor het brein! De <i>motorische ontwikkeling</i> krijgt extra aandacht. Een goede motoriek geeft een positieve impuls aan het zelfvertrouwen van kinderen. Het</p>

	<p>aanbod wordt op het gebied van de grove en fijne motoriek door een ontwikkelteam kritisch bekeken en aangevuld waar nodig.</p> <p>Het Leren op Locatie tot een succes maken! Van en met elkaar leren om het avontuurlijk leren een impuls te geven.</p>
18.	<p><u>Leerlingen voorbereiden op de toekomst / duurzaamheid</u></p> <p>Nu; We bereiden de kinderen voor op hun toekomst door aan te sluiten bij zijn of haar mogelijkheden, op basis van zijn of haar talent.</p> <p>Ambitie; We gaan de wereld oriënterende vakken de komende jaren in een thema aanbieden om meer verbinding en inzichten in de wereld om de kinderen heen te krijgen. Schooljaar 2019-2020 gaan we ons oriënteren op een methode wereldoriëntatie die aansluit bij de vier pijlers. Schooljaar 2020-2021 zal deze worden ingevoerd. De pijlers 'duurzaamheid' en 'samen goed onderwijs' worden de komende jaren door een ontwikkelgroep uitgewerkt. Zie bijlage methoden en urenoverzicht.</p>
<b>Domein samenwerking</b>	
16.	<p><u>Ouders/leerling tevredenheid</u></p> <p>Nu; Uit de enquête (respons 34%) is gekomen dat ouders tevreden zijn over OBS De Oudvaart. Ze geven de Oudvaart een 7,4. De aandachtspunten worden weggezet in de jaarplanning waar ook de MR bij betrokken is. Er zijn plannen gemaakt om een leerlingenraad op te starten om ook de mate van tevredenheid bij de kinderen goed in beeld te krijgen.</p> <p>Ambitie; Samen met de MR de aandachtspunten uit de enquête vorm geven. Een leerlingenraad opstellen voor de groepen 5 t/m 8.</p>
17.	<p><u>Ouderbetrokkenheid</u></p> <p>Nu; De ouderbetrokkenheid op de Oudvaart is voldoende.</p> <p>Ambitie; We willen de ouderbetrokkenheid intensiveren door ouders meer bij de activiteiten van de school te betrekken en ze momenten te bieden om mee te denken.</p>
18.	<p><u>Medezeggenschap</u></p> <p>Nu; Er is een betrokken, positief kritische MR.</p> <p>Ambitie; De ambitie is om dit de komende vier jaren te behouden en de MR meer zichtbaar in de school te plaatsen.</p>

19.	<p><u>Op weg naar IKA</u></p> <p>Nu; De weg naar IKA is ingezet. Er worden gezamenlijke activiteiten met de peuters georganiseerd en in schooljaar 2018-2019 is er een samenwerkingsgroep peuters/kleuters opgestart. Dit heeft ervoor gezorgd dat er op onderwijsinhoudelijk niveau nog meer is afgestemd om de doorgaande lijn te realiseren.</p> <p>Ambitie; Een samenwerkingsgroep structureel aanbieden en een intensievere samenwerking met het voor en naschoolse aanbod.</p>
<b>Domein huisvesting, facilitair en ICT</b>	
20.	<p><u>Gebouw en omgeving school</u></p> <p>Nu; De afgelopen jaren heeft het gebouw en de omgeving van de school een positieve uitstraling gekregen door het vervangen van meubilair, het vernieuwen van het plein en aanpassingen in de lokalen.</p> <p>Ambitie; Onze ambitie is om de uitstraling van de school aan te laten sluiten bij de koers die we hebben uitgezet.</p>
21.	<p><u>Arbo en veiligheid</u></p> <p>Nu; De RI&amp;E en alle documenten zijn in orde.</p> <p>Ambitie; De ambitie is om dit op dezelfde manier voort te zetten.</p>
22.	<p><u>ICT</u></p> <p>Nu; De ICT omgeving is op orde. Touchscreens en iPads worden ingezet om de lessen afwisselend en aantrekkelijk te maken.</p> <p>Ambitie; De ICT omgeving op orde houden en het ICT aanbod aan laten sluiten bij de vier pijlers zodat het de leerlingen uitdaagt en stimuleert.</p>
23.	<p><u>Privacy – AVG</u></p> <p>Nu; Privacy en AVG documenten zijn op orde en staan vermeld op de website van de school.</p> <p>Ambitie; De ambitie is om dit op dezelfde manier voort te zetten.</p>

## Onze kwaliteit

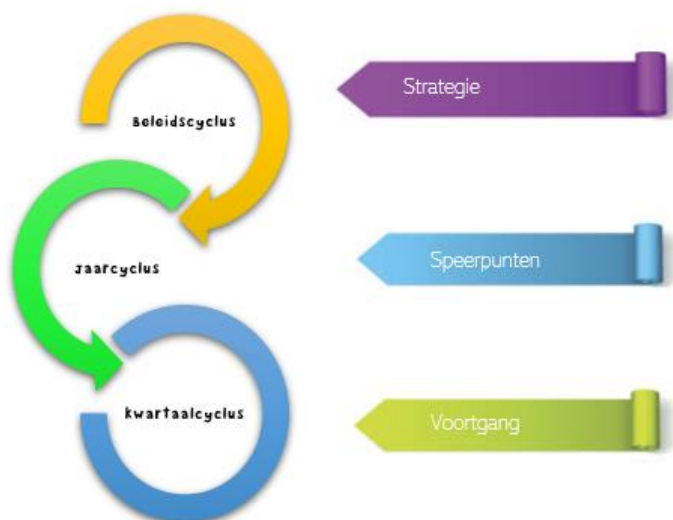
Het schoolplan is een van de hoofdonderdelen van de totale kwaliteitscyclus van Odyssee. Met het strategisch beleidsplan als kader vanuit de stichting maken we iedere vier jaar een schoolplan. Onder dit schoolplan volgen de schooljaarplannen waarin per jaar een aantal speerpunten worden gekozen waarmee de doelen uit het schoolplan kunnen worden bereikt.

Naast de speerpunten staan in het schooljaarplan ook prestatie indicatoren. De prestatie-indicatoren zijn een verzameling meetinstrumenten, een soort cockpit, waarmee wij een goed overzicht hebben over de voortgang van de school.

De indicatoren zijn verdeeld over de domeinen Financiën, Personeel, Kwaliteit, Onderwijs, Samenwerking en Facilitair/ICT. Op de indicatoren formuleren we elk schooljaar een ambitie.

Gedurende het jaar wordt tijdens vier momenten een voortgangsrapportage (VoRap) de voortgang op de speerpunten en ambities gemonitord op zowel proces als inhoud. De bestuurder heeft met de input vanuit de VoRap gesprekken met het team en ook de domeinvoorzitters van het servicebureau kijken mee. Jaarlijks wordt de balans opgemaakt over het schooljaar en verwoord in het hoofdstuk schooljaarverslag van het nieuwe schooljaarplan voor het volgende schooljaar.

In beeld gebracht ziet de cyclus er als volgt uit.



### Beschikbare instrumenten

- ✓ Leeropbrengsten
- ✓ Inspectieverslagen
- ✓ Dialoog/feedback/zelfreflectie
- ✓ Klassenbezoeken
- ✓ WMK-PO cyclus
- ✓ Tevredenheidsonderzoeken
- ✓ Schoolondersteuningsplannen
- ✓ Functioneringsgesprekken
- ✓ Ontwikkelgesprekken
- ✓ Input ouders/leerlingen/personeel
- ✓ Collegiale consultatie
- ✓ Audits
- ✓ trendanalyses

Om de kwaliteit structureel te meten zijn diverse kwaliteitsinstrumenten beschikbaar. Zo gebruiken we het instrument 'Werken met Kwaliteitskaarten' om de voortgang van de speerpunten te meten. Binnen Odyssee is de interne collegiale auditcommissie beschikbaar,

waarmee we met behulp van een onderzoeksvraag een audit uit kunnen laten voeren. Ook worden collega-directeuren gevraagd mee te kijken naar lesbezoeken. Binnen het IB+ overleg werken we aan kwaliteitsverbetering en gedeelde waarden omtrent de zorgroute, schoolondersteuningsprofielen, monitoring van leerlingen en het duiden van opbrengsten.

Op OBS de Oudvaart monitoren we of elk kind een groei heeft doorgemaakt, passend bij de ontwikkeling. Onze alarmbellen gaan als er stagnatie, geen voortgang of gedragsverandering van het kind plaatsvindt. We reageren hier adequaat op door het inschakelen van ouders, experts en/of het gebiedsteam. Door het geven van gerichte feedback stimuleren we het vertrouwen van de kinderen. Dit resulteert in goede eindopbrengsten en daar zijn we trots op!

Twee keer per jaar maken we een schoolbrede analyse op het gebied van de Cito LVS opbrengsten. De conclusies uit de analyse worden verwerkt in de groepsplannen en/of blokvoorbereiding en is zichtbaar in het handelen in de klas.

## Ons personeel

De medewerkers binnen Odyssee bepalen voor een groot deel het succes van de school. Of het nu gaat om kwaliteit, professionaliteit en vitaliteit, het zijn de medewerkers die met hun kennis, vaardigheden en energie, veranderingen doorvoeren. Het personeelsbeleid fungeert daarbij als kompas en focus voor Stichting Odyssee en de scholen. Binnen Odyssee hebben we vitale, zelfbewuste en talentvolle medewerkers die durven te pionieren. Ze creëren en werken in een professionele cultuur- en leerwerkklimaat, waarin iedereen plezier heeft en optimaal uit de verf komt. Dit, om toekomstbestendig, avontuurlijk en passend onderwijs te kunnen bieden. Het gaat er om dat je je committeert aan deze visie, dat je de kwaliteit bezit om deze visie te borgen en beantwoordt aan de stijl die wij met z'n allen omarmen.

Samenwerking, gebruik maken van elkaars talent en werken vanuit je kracht en drijfveren zorgt voor vitaliteit, kwaliteit en verbondenheid in het team zodat je visie en doelen kunt bereiken.

Iedere medewerker is uniek, iedereen heeft iets anders nodig om in zijn of haar kracht te komen. Door met maatwerk, of je nu starter bent of meer ervaring hebt, wordt via persoonlijke begeleiding en ondersteuning, door bijvoorbeeld opleiding, onderlinge feedback en coaching, gezorgd voor de kwaliteitsverhoging van de medewerkers binnen Odyssee. Passend bij wat je als persoon nodig hebt. Werken binnen het onderwijs zien wij als een expertise. Vanuit welke rol je ook werkt, het omgaan met kinderen doe je vanuit een pedagogische meesterschap. Bij Odyssee gaat bekwaamheid verder dan alleen de 'formele bevoegdheid' maar ook om houding en gedrag passend bij onze kernwaarden. We zijn kritisch op kwaliteit en voeren een professionele cultuur. We zien elkaar, leerlingen en collega's, iedere dag opnieuw!

Bij Odyssee kijken we niet of je man, vrouw of starter bent, het gaat erom of je past bij onze kernwaarden en of je in je kracht zit. Pas dan lukt het je om ook alles uit medewerkers en leerlingen te halen. Bij Odyssee is op dit moment meer dan 70% van de schoolleiding vrouw.

### **Energiek Odyssee**

Hiermee geven we aan dat wij vitaliteit, positief en proactief zijn belangrijk vinden. Zowel in de organisatie, als in onze medewerkers. We zijn inspirerend voor zowel de leerlingen, de mensen die bij ons (willen) werken, als de organisaties waar we samen mee willen werken. We zijn ons constant bewust van de dingen die we doen en de effecten daarvan op de omgeving. Het betekent ook focus aanbrengen en verantwoordelijkheid nemen.

De medewerkers maken het verschil. Om goed, avontuurlijk Passend Onderwijs te kunnen verzorgen heeft Odyssee heel goed personeel nodig. Personeel dat vitaal, energiek, eigenwijs, kritisch is op de kwaliteit en in staat is gezamenlijk deze kwaliteit te verhogen. Binnen het project kijken we zowel naar kwaliteit van medewerkers en dan vooral welke tools je kunt inzetten om die kwaliteit te verhogen, als de vitaliteit binnen de organisatie.

Het project maakt tijd en ruimte vrij om met elkaar te ontwikkelen: hoe pakken we begeleiding van starters beter op, er is nog meer aandacht voor preventief verzuim, we onderzoeken de mogelijkheden voor een Odyssee Academie – zowel voor starters, onderwijsinhoudelijke versterking,

maar ook op gebied van tools voor vitaliteit. Er is aandacht voor de professionele cultuur in onze organisatie en als laatste benoemen we pedagogisch meesterschap.

### **Pedagogisch meesterschap**

Goed, avontuurlijk Passend Onderwijs vraagt speciale kwaliteiten van onze medewerkers. Waar in de opleiding vooral de nadruk op didactiek ligt, wordt pedagogiek soms wel onderbelicht. Daar willen we verandering in aanbrengen met een bestuurlijk project Pedagogisch Meesterschap.



### **Taakverdeling**

De taakverdeling wordt mét het team gedaan. Aan het eind van het schooljaar worden de taken geëvalueerd en worden er met elkaar keuzes gemaakt. Dit uitwerking hiervan is beschreven in het werkverdelingsplan.

### **Inzet personeelsbeleid op school**

Het team van OBS de Oudvaart omarmt de waarden en ambities die we met elkaar hebben gevormd. Bij het invullen van mogelijk vacatures zullen deze waarden en ambities leidend zijn in de gesprekken en invulling van de vacature.

## Bijlage



### Odyssee-DNA

Een combinatie van factoren, herkenbaar als de manier waarop wij ons werk doen.

#### **Eigenwijsheid**

Daar zit eigenheid in, maar ook wijsheid en eigenwijs – kortom bewust zijn van onze keuzes en kritisch blijven of die keuzes nog de best passende zijn, maar ook durven af te wijken.

#### **Energiek**

Hiermee geven we aan dat wij vitaliteit, positief en proactief zijn belangrijk vinden. Zowel in de organisatie, als in onze medewerkers. We zijn inspirerend voor zowel de leerlingen, de mensen die bij ons (willen) werken, als de organisaties waar we samen mee willen werken. We zijn ons constant bewust van de dingen die we doen en de effecten daarvan op de omgeving. Het betekent ook focus aanbrengen en verantwoordelijkheid nemen.

#### **Avontuurlijk**

We tonen lef en maken plezier. We geven en krijgen vertrouwen om te innoveren en nieuwe paden te proberen. We zoeken steeds de meest efficiënte weg om het best passende resultaat te bereiken. Dat betekent soms uitdagen en een andere keer loslaten, maar vooral plezier maken. We durven ook een fout te maken en zetten deze om naar nog meer kwaliteit.

#### **Samen met respect voor verschillen**

Elke leerling en medewerker is anders. Je hebt de ander nodig om je eigenheid te ontdekken. Diversiteit is een kans om het leren te versterken. We proberen met maatwerk zo goed mogelijk in te spelen op deze verschillen. We hebben oog voor talenten en mogelijkheden, zodat iedereen het beste uit zichzelf kan halen. Dat betekent passend onderwijs voor ieder kind, zicht ambities stellen voor jezelf en voor de ander, sparren en samenwerken.

#### **Open en nieuwsgierig**

We stellen vragen, praten en luisteren en willen oprecht weten hoe het zit. We delen, zijn transparant en open en doen dat bewust. We willen weten en begrijpen hoe iemand in het leven staat en hoe we iemand kunnen helpen. We bouwen aan vertrouwen en nemen iedereen serieus; leerlingen, ouders, medewerkers en onszelf. Open zijn betekent ook zeggen wat je doet en doen wat je zegt. We spreken elkaar aan, zijn elkaars spiegel. We waarderen elkaar en geven complimenten.

#### **Kritisch op kwaliteit**

Feedback is de standaard: proactief, kritisch en steeds weer willen kijken naar je eigen kwaliteit en dat van een ander. Zowel als het gaat om kennis, vaardigheden en houding.



## **Ambities Odyssee 2019-2023**

Op basis van een analyse op onze sterke en zwakke kanten, kansen en bedreigingen die wij zien in onze omgeving, kiezen we de volgende ambities om de organisatie in de komende beleidsperiode te versterken:

### **Odyssee heeft een cultuur en leer/werkklimaat waarin iedereen plezier heeft en zich optimaal kan ontwikkelen**

Dit betekent:

- ✓ Een professionele cultuur met professioneel gedrag
- ✓ Veiligheid, samen met respect voor verschillen
- ✓ Betrokkenheid en commitment met aandacht voor iedereen
- ✓ Eigenwijsheid en energiek waarbij we elkaar versterken
- ✓ Open en nieuwsgierig met kritische blik op kwaliteit
- ✓ Integrale verantwoording voor elke school

### **Odyssee biedt passend onderwijs voor alle leerlingen**

Dit betekent:

- ✓ Integrale begeleiding voor alle leerlingen: actief de verbinding met (keten) partners zoeken, samen de verantwoordelijkheid nemen voor de ontwikkeling van het kind.
- ✓ Intensieve samenwerking met ouders en leerling om het juiste aanbod te creëren – ouders zien als partner
- ✓ Opleiden, ondersteunen en kennis uitwisselen voor teams m.b.t. passend onderwijs
- ✓ Vanuit gezamenlijke leerervaring de individuele ontwikkeling inspireren
- ✓ Effectief en efficiënt administreren en werken met een leerlingvolgsysteem
- ✓ Duidelijke onderwijskundige principes in de scholen
- ✓ Binnen de scholen werken volgens een vastgestelde zorgroute

### **Kwaliteit van Odyssee verhogen**

Dit betekent:

- ✓ Als medewerker doe je aan zelfreflectie, neem je verantwoordelijkheid voor je eigen handelen, toon je eigenaarschap en ben je proactief
- ✓ Vitale en energieke medewerkers
- ✓ Elke medewerker is in beeld en heeft recht op begeleiding en ondersteuning om kwaliteit te borgen
- ✓ Dat voor iedereen duidelijk is: wat de kernwaarden en missie, etc. van Odyssee zijn; welke houding en welk gedrag daarbij past; welke onderwijskundige principes van toepassing zijn en hoe je dat terugziet; hoe de functionerings- en beoordelingscyclus eruit ziet.
- ✓ Door ontwikkelen van werving- en selectiebeleid en investeren in de kweekvijver voor Odyssee topleerkrachten

### **Van geschreven kernwaarden naar gevoel en gedrag**

Dit betekent:

- ✓ Teams omarmen de kernwaarden van Odyssee
- ✓ Met elkaar in gesprek gaan over kernwaarden, gedrag, profiel en uitstraling
- ✓ Team voelt zich integraal verantwoordelijk en zoekt actief naar samenwerking
- ✓ Team maakt goed gebruik van Servicebureau
- ✓ Het team / de school heeft een duidelijke visie en profiel en draagt deze actief uit

- ✓ Team heeft keuzes gemaakt over hoe ze zich willen presenteren, met behulp van passende communicatiemiddelen

### **Odyssee heeft een organisatiegrootte, die past bij verantwoordelijkheden en ambities van de toekomst**

Dit betekent:

- ✓ een gezonde verhouding primair proces – overhead
- ✓ onafhankelijkheid van externe leveranciers
- ✓ bestuurlijke invloed in de regio
- ✓ Gezonde financiën en gebouwen
- ✓ Een goed functionerend, modern Servicebureau
- ✓ Dat we de uitdagingen en verplichtingen die op ons af komen goed op kunnen vangen, zoals bijvoorbeeld wegvallen vervangingsfonds, eigen risico-dragerschap, doordecentralisatie (onderhoud) gebouwen

Odyssee biedt passend openbaar onderwijs aan ongeveer 2150 leerlingen (1-10-2018) van 4 tot 18 jaar. Dat aantal is de afgelopen jaren redelijk stabiel gebleven.

Het onderwijs wordt gegeven door een enthousiast team van 315 medewerkers – variërend van assistent en vakleerkracht tot conciërge en experts.

We bieden onderwijs op 15 locaties met 12 brinnummers.

We hebben 7 reguliere basisscholen (bao), 3 integrale kindcentra (ikc), 1 speciale basisschool (sbo), 1 school voor speciaal onderwijs en voortgezet speciaal onderwijs (so/vso), 1 school voor Praktijkonderwijs (Pro), 1 school voor kinderen uit het asielzoekerscentrum en 1 Tienerschool. De scholen staan in de gemeente Harlingen en de gemeente Súdwest-Fryslân en het voedingsgebied is zelfs nog ruimer.

Het integraal management is een belangrijk organisatorisch uitgangspunt op de scholen en wordt ondersteund door het Servicebureau, waar een team van 16 specialisten op het gebied van financiën, HRM, kwaliteit, faciliteiten, communicatie en het expertisecentrum het primair proces ondersteunen.

De naam Odyssee verwijst naar een dichtwerk van de Griekse dichter Homerus over de tocht naar huis die de ontdekkingsreiziger Odysseus maakt na de Grieks-Trojaanse oorlog zo'n 3000 jaar geleden. Tijdens deze reis beleeft Odysseus vele avonturen die hem inzicht geven in een diepere werkelijkheid: de zoektocht naar zichzelf.

Alle scholen van Odyssee zitten in het basisarrangement van de Inspectie en de organisatie is financieel gezond.

Solvabiliteit 0,53

Liquiditeit 2,94

Weerstandsvermogen 27,57%

Kapitalisatiefactor 51,69%

## Expertisecentrum

*“Ieder kind krijgt bij ons passend onderwijs. Van zeer moeilijk lerend tot hoogbegaafd, van heel bewegelijk tot erg rustig. Het is niet alleen een beleidsmaatregel, maar vooral onze mindset.”*

Welke begeleiding heeft een leerling nodig en welke leerstijl past bij hem of haar? Dit zijn veelal complexe begeleidingsvragen. Het Expertisecentrum wil niet alleen leerlingen, maar ook leerkrachten en ouders ondersteuning bieden. Het Expertisecentrum gelooft in het versterken van de eigen kracht. Het Expertisecentrum wil door kortdurende ondersteuning leerkrachten, ouders en leerlingen, leren het zelf te kunnen. Om de juiste ondersteuning te kunnen bieden heeft het Expertisecentrum specifieke kennis en expertise verzameld. Het Expertisecentrum streeft ernaar om op basis van de ondersteuningsbehoeften vanuit de school, het juiste ondersteuningsaanbod te kunnen vinden.

Via het Expertisecentrum kunnen de scholen snel inspelen op speciale onderwijsbehoeften van leerlingen binnen de muren van de eigen school. Het brede aanbod van Expertise draagt bij aan het mogelijk maken van Passend Onderwijs. De Experts werken vanuit onze eigen scholen, met uitzondering wordt externe hulp ingevlogen. De Experts zijn creatief, enthousiast, gemotiveerd en werken handelingsgericht. Niet denken in problemen, maar in oplossingen!

### Doelstelling van het Expertisecentrum

Het Expertisecentrum is opgericht met het doel: een samenhangend geheel van zorgvoorzieningen te kunnen realiseren binnen en tussen (basis)scholen, in samenwerking met speciale scholen voor basisonderwijs, zodat zoveel mogelijk leerlingen een ononderbroken leerproces kunnen doormaken. Door het verzamelen van specifieke kennis en expertise wil het Expertisecentrum, leerlingen, leerkrachten en ouders de juiste ondersteuning bieden. In hoofdlijnen biedt het Expertisecentrum: advies, zorgcoördinatie / koppeling vraag en aanbod van de zorgondersteuning, begeleiding, coaching en training van kinderen, leerkrachten en ouders.

### uitgangspunten EC:

- We werken zo preventief mogelijk;
- We maken resultaten van interventies/begeleidings-trajecten inzichtelijk;
- We geloven in het versterken van eigen kracht van leerlingen, leerkrachten of ouders;
- We onderhouden en monitoren de kwaliteit van interventies/begeleidings-trajecten;
- We onderzoeken de waardering en ervaring met het EC van IB'ers, leerkrachten, leerling en ouders;
- We waarborgen de professionaliteit van het EC door kennis en ervaringen met elkaar te delen;
- We zorgen voor duidelijke communicatie tussen zorgcoördinator, experts en IB'ers;
- We voeren vaste gesprekken met de Experts (start/eindgesprekken);
- We zijn kritisch op elkaars functioneren binnen het EC;
- We bevorderen deskundigheid, om scholen van goed advies te kunnen voorzien;
- We zijn helder in onze werkwijze en wat wij

In onderstaand schema staat het aanbod van de vakken/leermiddelen en methodes.

<u>Vakgebied</u>	<u>Groep</u>	<u>Lestijd per week</u>	<u>Methodes</u>
Bewegingsonderwijs.	1 en 2	6.30 uur	Basislessen
	3 t/m 8	1.30 uur	Bewegingsonderwijs
Werken met ontwikkelingsmateriaal.	1 en 2	6.45 uur	Onderbouwd
Muzikale vorming	1 en 2	1.15 uur	1, 2, 3 zing! AMV (groep 4)
	3 en 4	0.30 uur	
	5 t/m 8	0.45 uur	
Taalontwikkeling Spelling Voortgezet Lezen Begrijpend Lezen Aanvankelijk Lezen Woordenschat	1 en 2	2.30 uur	Onderbouwd
	3 en 4	9.15 uur	Staal, Veilig Leren Lezen Kim versie, Nieuwsbegrip XL, Estafette lezen
	5 t/m 8	7.45 uur	Staal, Estafette lezen, Nieuwsbegrip XL, Tekstverwerken
Schrijven	1 en 2	1.00 uur	Pennenstreken
	3 en 4	1.00 uur	
	5 en 6	0.45 uur	
	7 en 8	0.30 uur	
Frysk	1 en 2	0.30 uur	Sintrum meartaligens
	3 t/m 8	0.30 uur	Spoar 8
Engels	1 en 2	0.30 uur	Onderbouwd
	3 t/m 8	0.30	Take it easy
Cijferend rekenen Toepassend rekenen Technisch rekenen	1 en 2	2.45 uur	Onderbouwd, Met sprongen vooruit
	3 en 4	4.15 uur	Wereld in getallen, Met sprongen vooruit, Gynzy rekenen (gr. 4 t/m 8)
	5 t/m 8	5.00 uur	
Aardrijkskunde Geschiedenis Natuur en techniek Verkeer	3 en 4	3.00 uur	Blink Grenzeloos, Binnenste buiten, Eigentijds Wegwijs, VVN
	5 t/m 8	4.30 uur	
Tekenen en handvaardigheid	1 t/m 8	2.00 uur	Moet je doen, creatief circuit
Sociale Vorming Spreekbeurt Computervaardigheden HVO/GVO EHBO groep 8	3 t/m 8	1.00 uur	Zien, KiVa, vakdocenten HVO (Humanistisch Vormingsonderwijs/GVO (Godsdienstig Vormingsonderwijs), vakdocenten EHBO

# Stappenplan leerling ondersteuning Oudvaart.

versie: 2018-2019

De leerlingenondersteuning wordt uitgevoerd volgens de 1-Zorgroute. Met de 1-zorgroute wordt op groeps-, school- en boven schools niveau het onderwijs passend gemaakt aan de onderwijsbehoeften van alle leerlingen. De kern van de 1-zorgroute is de cyclus van handelingsgericht werken met groepsplannen. Hierin is proactief handelen het uitgangspunt.

Zowel het leerling ondersteuning systeem op de (speciale) basisschool als het externe begeleidingstraject is uitgewerkt in meerdere stappen. Deze stappen worden hieronder beschreven.

Het stappenplan leerlingenondersteuning voorziet in een continuüm van zorg voor leerlingen in het primair onderwijs. In het stappenplan onderscheiden we:

- Het leerling ondersteuning systeem op de Oudvaart en de speciale basisschool;
- Het externe begeleidingstraject binnen de samenwerkende besturen Odyssee, de Opbouw en de Gearhing

## Verzamelen en ordenen van gegevens

De leerkrachten van de Oudvaart verzamelen gegevens van alle leerlingen, bijvoorbeeld via methode gebonden toetsen, niet-methode gebonden toetsen, observaties, huisbezoeken, vragenlijsten met betrekking tot bijvoorbeeld sociaal-emotioneel gedrag. Met behulp van het leerlingvolgsysteem worden deze gegevens geordend.

## Signalering

De leerkracht signaleert via observaties methodetoetsen en het leerlingvolgsysteem opvallende leerlingen. Dit kunnen leerlingen zijn met achterstanden maar ook leerlingen die versneld door de stof gaan. Door middel van een toetsinstrument en observaties van de leerkracht worden problemen op gebied van sociaal-emotioneel gedrag gesignaleerd..

## Leerling bespreking: interne ondersteuning

De leerkracht brengt tijdens de leerling-besprekingen, die 1 keer per maand worden gehouden in bouwgroepen (123 45 678), de zorgleerlingen van de Oudvaart ter sprake of brengt nieuwe in. De besprekingen worden in de jaarplanning van de Oudvaart vastgelegd.

De leerling vergaderingen vinden plaats onder voorzitterschap van de Intern Begeleider

Deze leerlingen staan beschreven in het document leerling bespreking wat in ParnasSys is opgeslagen. Dit is een groei document, waarbij vermeld wordt wat actiepunten voor deze leerlingen zijn en wanneer zij worden geëvalueerd of afgesloten.

Besluiten worden vastgelegd in ParnasSys. Mogelijke oplossingen worden besproken. Ouders zijn geïnformeerd.

Afspraken vanuit de leerlingbespreking worden vermeld in het groepsoverzicht en in de klassenmap.

## **Melding naar externe ondersteuning**

De leerkracht meldt de zorgleerling aan de interne begeleider. Indien het een terugkerend probleem betreft, of indien op dit niveau geen adequaat antwoord is te formuleren, volgt melding en dan wordt de leerling ingebracht in het:

1. **IZO** (Intern Zorg Overleg): Aanwezig: SMW ,schoolverpleegkundige en intern begeleider van de Oudvaart

Voor een combinatie van schoolinterne en schoolnabije hulpvragen kan de leerling worden ingebracht Dit overleg vindt 3 keer per jaar plaats op basisschool de Oudvaart en wordt vermeld in de jaarkalender.

Verslagen van de IZO bijeenkomst worden gemaakt door de intern begeleider, die ze terugkoppelt naar de leerkrachten.

2. **ZAT** (Zorg en Adviesteam: Aanwezig orthopedagogen ,voorzitter expertisecentrum, Ambulant begeleiders en de schoolarts.

Soms is er sprake van een complexe problematiek en/of ontstaan er vermoedens dat er interventie vanuit regiecentrum bescherming en veiligheid en/of speciaal onderwijs nodig is. Bij dit soort complexere problemen leidt de intern begeleider de casus door naar het zorg- en adviesteam van de Stichting Odyssee en de Gearhing. Dit vindt 1 keer per maand plaats en staat in de jaarkalender.

Verslagen van de besprekingen worden gemaakt door de secretaresse van het ZAT en toegestuurd naar de intern begeleider. Deze zorgt voor terugkoppeling naar de leerkracht

3. **Expertisecentrum**: Stichting Odyssee heeft een eigen expertisecentrum met gevarieerd aantal specialismen. Deze specialisten kunnen leerlingen en leerkrachten ondersteunen voor kortdurende trajecten op zowel cognitief als op sociaal emotioneel gebied.

De bevindingen van deze bespreking worden teruggekoppeld naar ouders en leerkracht, die indien geadviseerd maatregelen treft in de groep. Deze actiepunten worden dan vermeld in het weekrooster.

Aanvragen voor Expertisecentrum en ZAT worden gedaan dmv een aanmeldingsformulier, dat door leerkracht wordt ingevuld.

Toegekende begeleiding wordt vermeld in het weekrooster en in het groepsplan

## **Groepsbespreking**

Na elke leerlingbespreking wordt tijd ingeruimd voor voortgangsbesprekingen van de groepsplannen.

Daarnaast bespreken de groepsleerkracht(en) met elkaar dmv intervisie 2 keer per jaar opvallende zaken in de groep.

Hier wordt gesproken over de cognitieve ontwikkelingen van de groep en de sociaal emotionele kenmerken van de groep. Er wordt naar aanleiding van deze groepsbespreking een aantal actiepunten voor de komende periode vastgesteld.

Deze groepsbespreking vindt plaats d.m.v. een bestaand format. Afspraken en opvallende zaken worden hierin genoteerd en opgeslagen onder ParnasSys. De actiepunten worden vermeld in het weekrooster.

### **Sociaal –emotioneel volgsysteem**

**KIVA:** De Oudvaart is een KIVA school en doet mee met monitoring in de groepen 5 t/m 8, die aan de KIVA aanpak is verbonden. Deze monitoring vindt 2 keer per jaar plaats in november en in mei. Deze monitoring wordt anoniem door de kinderen per computer ingevuld

De gegevens hiervan worden zo nodig gedeeld met het kind en de ouders. Ook kunnen deze bevindingen verwerkt worden in het onderdeel kind kenmerken in het groepsplan.

Het geeft de leerkracht inzicht in de groepsdynamiek van zijn/haar leerlingen.

**ZIEN:** digitaal volgsysteem van ParnasSys. ZIEN geeft inzicht in het welbevinden van de leerling.

### **Monitoring/trendanalyse**

Na de CITO toetsen wordt 2 keer per jaar de monitoring opgesteld **door de leerkrachten zelf**. Hierbij wordt vastgesteld of de CITO resultaten passen bij de norm die de Oudvaart heeft gesteld en of de score conform of boven het landelijk gemiddelde is.

Leerkrachten maken zelf de analyse, met de daaruit volgende aanpak in de groep.

De gegevens van de monitoring worden gebruikt voor de trendanalyse van de Oudvaart brede resultaten van afgelopen 3 jaar. Deze trendanalyse wordt opgesteld **door de intern begeleider**.

De gegevens van de trendanalyse worden verwerkt in de VORAP. Daarnaast wordt de Eindroute 8 geanalyseerd en de leerlingen 3 jaar lang gevolgd in het VO. Gegevens worden hiervoor aangeleverd door de VO scholen.

### **HBG/LeerLab**

2 keer per jaar wordt het groepsoverzicht voor het **Hoog Begaafdheid Protocol** ingevuld om zo extra inzicht te krijgen in cognitieve niveau van de kinderen. Dit protocol wordt vanaf groep 2 ingevuld.

Kinderen die cognitief hoog scoren krijgen in de groep extra werk en kunnen na korte uitleg beginnen. Een aantal van hen krijgt levelwerk. Deze aanpak staat beschreven in het groepsplan en in de weekplanning van de klassenmap.

Kinderen met een hoge score op deze HBG lijst en een sociale emotionele ontwikkeling die onder druk staan kunnen worden aangemeld worden in het LeerLab van Odyssee. Het LeerLab vindt plaats op OBS De Oudvaart, onder schooltijd.

### **DOEKLAS**

Kinderen met een lage score, die onder hoge druk staan en eventueel aangepast onderwijs hebben voor 1 of meerder vakken, kunnen in groep 8 worden aangemeld voor de DOEKLAS van de Stichting Odyssee.

Deze kinderen kunnen 1 dag per week naar deze DOEKLAS. DOEKLAS zet in op praktisch handelen en biedt technische vakken aan. De DOEKLAS vindt plaats in de DIKEN, onder schooltijd.

## Het maken van Ontwikkelingsperspectief (OPP)

Als leerlingen gedurende de basisschoolperiode een achterstand (van minimaal een jaar) oplopen bij een vak, kan een OPP noodzakelijk zijn als verwijzing naar het speciaal onderwijs niet aan de orde is en de school aan geeft voldoende mogelijkheden te hebben om de betreffende leerling nu en in de toekomst adequaat te begeleiden. Alle betrokkenen dienen zich te realiseren dat een individuele aanpak voor de betreffende leerling nu en in de toekomst (schoolkeuze) grote gevolgen heeft. Het is daarom van belang dat een basisschool een zorgvuldige procedure hanteert, waarbij recht wordt gedaan aan de belangen van de leerlingen en de mogelijkheden die een school kan bieden.

We spreken van een OPP wanneer een leerling een eigen programma volgt met aangepaste tussen- / einddoelen die afwijken van de tussen- / einddoelen van de groep.

Indien leerlingen gebruik maken van extra middelen vanuit het samenwerkingsverband ( zware zorg), dient ook voor deze leerling een OPP opgesteld te worden.

De ouders moeten nadrukkelijk betrokken bij het tot stand brengen van het OPP. Tevens moet dit in BRON vermeld worden.

Het opstellen van een OPP is mogelijk nadat de volgende procedure is doorlopen:

1. Heeft de leerling specifieke onderwijsbehoeften?
  - a. Uit genormeerde toetsen blijkt dat de leerling voor het betreffende vak een leerachterstand heeft van minimaal een jaar;
  - b. Wanneer er sprake is van een bijkomende sociaal-emotionele problematiek, dan mag de achterstand een aantal maanden minder zijn. Deze problematiek is dan mede omschreven bij de probleemomschrijving / beginsituatie en besproken met een externe deskundige (een ambulante begeleider, psycholoog of orthopedagoog);
  - c. De belemmeringen hangen samen met stabiele kind kenmerken;
  - d. Er zijn interventies en voortdurende extra begeleiding, al dan niet gekoppeld aan groepsplan uitgevoerd over een lange periode maar de achterstanden blijven;
  - e. De leerling zal maximaal einddoel groep 7 kunnen halen voor rekenen & wiskunde, taal of begrijpend lezen;
  - f. De verwachting bestaat dat de leerling in aanmerking komt voor LWOO/PRO/VSO;
  - g. De leerling heeft een indicatie voor een Speciaal onderwijs setting en zal niet het niveau van groep 8 kunnen halen;
  - h. De mogelijkheden en beperkingen van de leerling zijn met een ambulante begeleider, psycholoog of orthopedagoog besproken in het Zat of via het expertisecentrum.
  
2. Is er een realistisch en onderbouwd ontwikkelingsperspectief?
  - a. Er is een prognose van het eindresultaat basisonderwijs in vaardigheid scores beschreven en van het uitstroomperspectief naar het voortgezet onderwijs Als einddoel dient te zijn aangegeven dat er een goede aansluiting wordt gecreëerd naar een vervolgschool.
  - b. Het traject is beschreven met tussendoelen en einddoelen, passend bij de mogelijkheden van de leerling en de school. Het OPP wordt voor de verdere basisschoolperiode opgesteld .



3. Is het OPP planmatig uitgewerkt?

De afspraken, beschreven in het OPP worden ondertekend door de ouders, de schoolleiding en de intern begeleider en worden minimaal jaarlijks geëvalueerd. Eventuele aanpassingen zijn mogelijk. Ook deze worden schriftelijk vastgelegd en door ouders en school ondertekend.

Wanneer na de eerste evaluaties (tussen een half jaar tot een jaar na de start) blijkt dat de (eind)doelen naar beneden moeten worden bijgesteld, is overleg met de extern deskundige wenselijk.

### **Aanmelding naar de CVA**

Op basis van een afweging van het ZAT, of/en begeleider vanuit expertisecentrum, of/en intern begeleider en leerkracht en /of de ouders wordt besloten om een aanvraag voor een toelaatbaarheidsverklaring te doen voor plaatsing op het SBO.

### **Overgang naar VO of (V)SO, schooladvies**

Vanaf groep 6 van de Oudvaart wordt het voorlopig schooladvies met de ouders en de leerlingen d.m.v. de plaatsingswijzer en de bevindingen van de leerkracht besproken.

Deze keuze wordt vastgelegd in de ruimte van de plaatsingswijzer, zodat alle adviezen in de groepen 6 7 8 bij elkaar te vinden zijn. Dit advies kan zo mogelijk per leerjaar aangepast worden.

Eind groep 7 wordt het voorlopig advies vastgesteld en in groep 8 wordt eind januari het definitieve advies door de school vastgesteld. Dit gebeurt door de Commissie PO/VO. Deze commissie bestaat uit: leerkracht groep 7 leerkracht groep 8, intern begeleider en zo nodig de directeur

Het school advies wordt met de ouders en leerlingen besproken. Ten behoeve van het vervolgonderwijs wordt een onderwijskundige rapportage samengesteld door de leerkracht van groep 8. Bij de aanmelding voortgezet onderwijs wordt gebruik gemaakt van de gegevens uit het leerlingvolgsysteem in ParnasSys. Het advies van de basisschool is bindend voor de plaatsing op de VO school. Indien ouders het niet eens zijn met het advies van de basisschool kunnen zij bezwaar indienen bij de Bezwarencommissie plaatsing VO van de Stichting Expertisecentrum.

De Eindtoets ROUTE 8 wordt in april afgenomen en hoort een bevestiging te zijn van de definitieve verwijzing. Mocht de score van de ROUTE 8 Eindtoets hoger zijn dan het door de school afgegeven advies, dan kan dit in overleg worden bijgesteld. Een lagere score op de ROUTE 8, dan het afgegeven advies van de school, heeft geen effect op de verwijzing.

### **Overgang naar andere basisschool**

In geval van een voortijdige verhuizing, overplaatsing naar een andere speciale school voor basisonderwijs of overplaatsing naar een school voor speciaal onderwijs, wordt eveneens een onderwijskundig rapport samengesteld. Dit is wettelijk verplicht. Het onderwijs kundig rapport wordt voor de verhuizing van de leerling naar een andere school opgeslagen in ParnasSys.

Datum

Juli 2019

Handtekeningen

Directeur, A. Schotanus-Bosscha

A handwritten signature in black ink, appearing to be 'ASB', with a long horizontal flourish extending to the right.

MR, voorzitter H. Laskewitz-van Overbeek

Bevoegd gezag, R. Krijnen